

SOUL

SERIES 2



Manual de usuario

zümex

¿Creías conocer el mundo del zumo?

Prepárate porque tu percepción
cambiará para siempre.



Tienes en tus manos la primera
Smart Juicer, Soul Series 2.
La primera exprimidora automática
capaz de ofrecer el zumo más
puro para tus clientes y el mejor
rendimiento para tu negocio.

Hoy comienza un futuro donde la
innovación y el estilo más auténtico
tienen cabida en el espacio más
pequeño.

Small. Smart. Stylish

CARACTERÍSTICAS TÉCNICAS ↓

CÍTRICOS

- NARANJAS
- MANDARINAS
- LIMONES*
- LIMAS

*Se recomienda exprimir limones de variedades con forma redondeada y piel fina.
Ejemplos: Eureka, Lisbon, Meyer.



CALIBRES

64-81 mm.

Otros kits opcionales:

Kit S → 45-65 mm.

Kit XS → 42-52 mm.



CAPACIDAD ALIMENTADOR

3-6 naranjas | 7-8 limas



DIMENSIONES

300 x 480 x 537 mm.
11,8" x 18,9" x 21,1"

VELOCIDAD

1 ZUMO → 10" | 18 FRUTAS → 1'

PESO	32 kg	71 lb
VOLTAJE	100-240 VAC	50/60 Hz
POTENCIA	100 W	0,134 hp
CONSUMO	0,4-3,4 A (100-130 VAC)	0,3-1,5 A (220-240 VAC)
NIVEL DE PRESIÓN ACÚSTICA	Inferior a 60 dB	
PROTECCIÓN ANTI-HUMEDAD	IPX0	

*Recuerda que para cualquier consulta técnica debes ponerte en contacto con tu distribuidor habitual.

Patent:
ES2567101A1. WO2016059186A1
ES2527974B1. WO2013182712A2
Pat. Pending: P201930926
DMC: 007055652

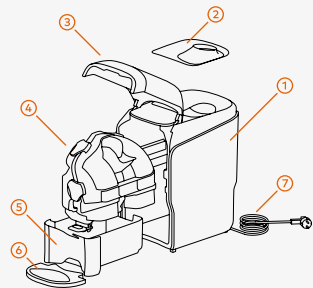


FIG. 1 → Soul Series 2

- | | |
|---|--------------------|
| 1 | SOUL SERIES 2 |
| 2 | TAPA ALIMENTACIÓN |
| 3 | PUERTA DELANTERA |
| 4 | CASE OUT |
| 5 | CUBETA DE RESIDUOS |
| 6 | BANDEJA POSAVASOS |
| 7 | CABLE DE RED |

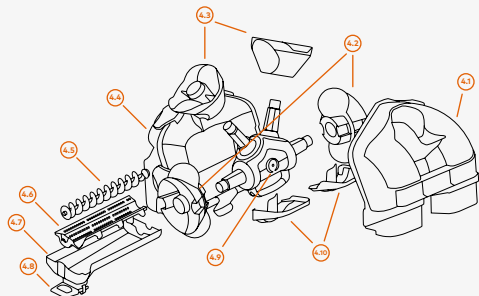


FIG. 2 → Conjunto Case Out (4)

- | | |
|------|-------------------------|
| 4.1 | CASE ALIMENTACIÓN |
| 4.2 | TAMBORES MACHO |
| 4.3 | TAMBORES HEMBRA |
| 4.4 | CASE CORTE |
| 4.5 | HUSILLO EXTRACTOR PULPA |
| 4.6 | FILTRO EXTRACTOR PULPA |
| 4.7 | CUBETA ZUMO |
| 4.8 | GRIFO |
| 4.9 | CONJUNTO EJES |
| 4.10 | CUÑAS EXTRACTORAS |

ANTES DE COMENZAR, POR TU SEGURIDAD TEN EN CUENTA

Los datos específicos de tu exprimidora **Zumex Soul Series 2** (tensión, frecuencia, y otros datos de interés), se encuentran en la Etiqueta de Identificación que encontrarás en el interior de la máquina.

Para cualquier consulta técnica, debes ponerte en contacto con tu **Distribuidor habitual / Servicio de Asistencia Técnica Oficial**, mencionando siempre el Número de Serie de la Etiqueta de Identificación de la máquina.

Zumex adopta las medidas necesarias para que las máquinas puestas en el mercado sean recogidas de manera selectiva y tengan una correcta gestión ambiental. Por favor, ponte en contacto con tu Distribuidor Autorizado de Zumex para desechar correctamente estas máquinas.

Las instrucciones pueden actualizarse sin previo aviso. Puedes consultarlas en cualquier momento en nuestra página web www.zumex.com, en el apartado del modelo escogido. Si tiene cualquier sugerencia o comentario para mejorar nuestras exprimidoras o red de servicio, le agradeceríamos que contactase directamente con Zumex en la siguiente dirección:

zumex

ZUMEX GROUP, S.A.

Polígono Ind. Moncada III C/Molí 2.
46113 Moncada. Valencia. España.
Tel. +34 961 301 251 Fax: +34 961 301 255
zumex@zumex.com / www.zumex.com

Advertencias

No manipule la máquina para hacerla funcionar sin ningún elemento de seguridad.

Estos aparatos están destinados a ser utilizados para aplicaciones comerciales, por ejemplo, en cocinas de restaurantes, cantinas, hospitales y en empresas comerciales como panaderías, etc., pero no para la producción continua masiva de alimentos.

El aparato no debe limpiarse con chorros de agua o un limpiador a vapor.

Este aparato pueden utilizarlo niños con edad de 8 años y superior y personas con capacidades físicas, sensoriales o mentales reducidas o falta de experiencia y conocimiento, si se les ha dado la supervisión o formación apropiadas respecto al uso del aparato de una manera segura y comprenden los peligros que implica.

Los niños deberían ser supervisados para asegurar que no juegan con el aparato.

La limpieza y el mantenimiento a realizar por el usuario no deben realizarlos niños sin supervisión.

Esta máquina contiene en la parte posterior un borne equipotencial para la conexión de la toma de tierra de otros aparatos a la toma de tierra de su instalación a

través de ésta borna. En caso de utilizarla, afloje las tuercas y arandelas, coloque el cable de toma de tierra del aparato auxiliar y vuelva a apretar las tuercas y arandelas fuertemente. Dicho punto de equipotencialidad viene marcado por el símbolo siguiente:



No utilice frutas diferentes a los especificados en el manual.

Durante la limpieza, mantenimiento o sustitución de partes asegúrese que siempre tiene la clavija del cable de alimentación retirada de la toma de corriente y visible.

Utilice los elementos de corte con mucho cuidado, para evitar posibles cortes.

Las partes que están en contacto con alimentos deben ser limpiadas según las instrucciones que podrá leer en el capítulo de limpieza.

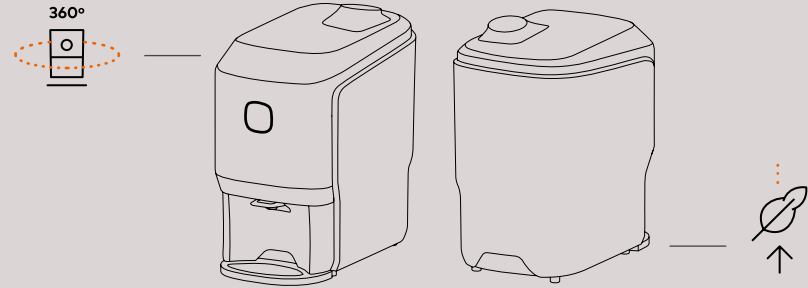
Si el cable de alimentación está dañado, debe ser sustituido por un cable o conjunto especial a suministrar por el fabricante o por su servicio postventa.

1

Un lugar para el zumo del futuro

¿Has pensado ya dónde pondrás tu Soul Series 2? Puedes ubicarla donde desees y cambiarla cómodamente gracias a su tamaño y diseño 360°.

Convertirás cualquier espacio en un juice corner de diseño.



- 1 En primer lugar, asegúrate de que la tensión de la red coincida con la indicada en la Etiqueta de Identificación de la máquina que encontrarás tanto en este manual como en la propia máquina.
- 2 Asegúrate de que no hay obstáculos que te puedan molestar en el proceso de desembalaje.
- 3 A continuación, extrae del embalaje la Soul Series 2 y colócala sobre la superficie plana que tengas preparada.
- 4 Los siguientes componentes pueden encontrarse sueltos, si es así, colócalos en su lugar: Base posavasos, Posavasos, Cable de red.

Estás a un paso de empezar a exprimir con Soul Series 2.

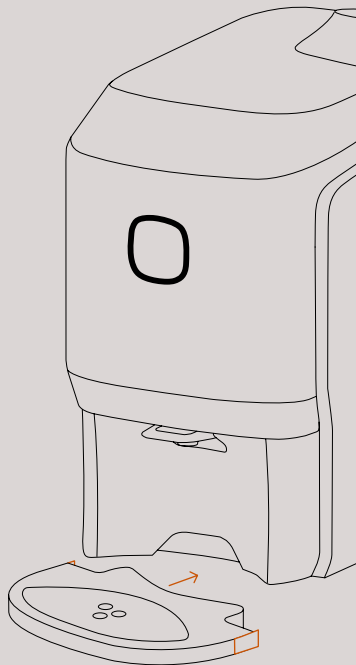
ALGUNOS CONSEJOS ANTES DE EMPEZAR

Limpieza inicial

Antes del primer uso, te recomendamos que limpies el sistema de exprimido. Ver apartado "Limpieza".

Fijación del posavasos

Para fijar el posavasos a la máquina, presiona los clips exteriores de la bandeja, luego desliza la pieza hasta hacer tope con la misma y suelta los clips.



Puesta en marcha

→ Verifica los datos eléctricos de tu máquina con el suministro eléctrico. Una vez instalada la máquina correctamente, procede a enchufarla a la tensión de red.

→ Tras enchufar la máquina, pulsa el botón durante 1" para encender la exprimidora, hasta que aparezca una luz blanca fija. Significa que la máquina está lista para exprimir.

→ Comprueba que la **Tapa superior**, **Cubeta de residuos** y la **Puerta delantera** están bien colocadas, de lo contrario aparecerá una luz blanca intermitente. Recuerda abrir el **Grifo** (posición baja) y utilizar un vaso a la salida del zumo de tu máquina.

Unidad de exprimido

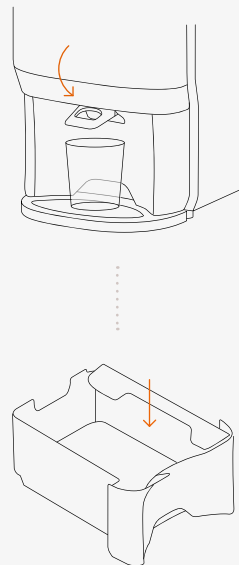
Comprueba que todos los elementos del Case Out han sido montados correctamente.

Carga del alimentador

La máquina está preparada para admitir 3/4 naranjas en el alimentador, según su tamaño.

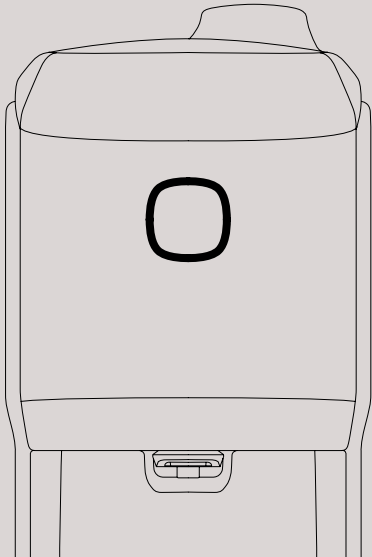
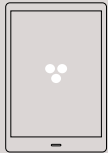
Área de residuos

Asegúrate de que la Cubeta de residuos está colocada correctamente en su sitio y que el deflector de cortezas está en su posición más baja.

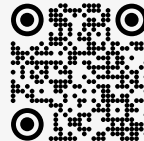


2

Ya eres un Smart Juicer: conecta tu máquina



- 1 Al encender la máquina emitirá esta red wifi: **Zumex Connect** a la cual nos conectaremos desde nuestro dispositivo móvil, Tablet o Pc con el PIN: 0000
- 2 En tu navegador inserta la URL: **http://8.8.8.8**
- 3 Aparecerá una pantalla con la opción **Configuración > Wifi** donde debes insertar los parámetros de tu red.
¡Tu máquina ya está conectada a la red!
- 4 Desde el mismo menú puedes configurar el idioma o pin de acceso entre otras opciones.
- 5 En la web **zumexconnect.com** accede a la zona de Registro e introduce el número de serie de tu máquina y el número de Zumex Connect*. Una vez completado el registro recibirás tus claves de acceso a los informes en un correo electrónico.



También puedes acceder
escaneando el código QR.

*Si no dispones de este número contacta con service@zumex.com indicando el número de serie de tu máquina.

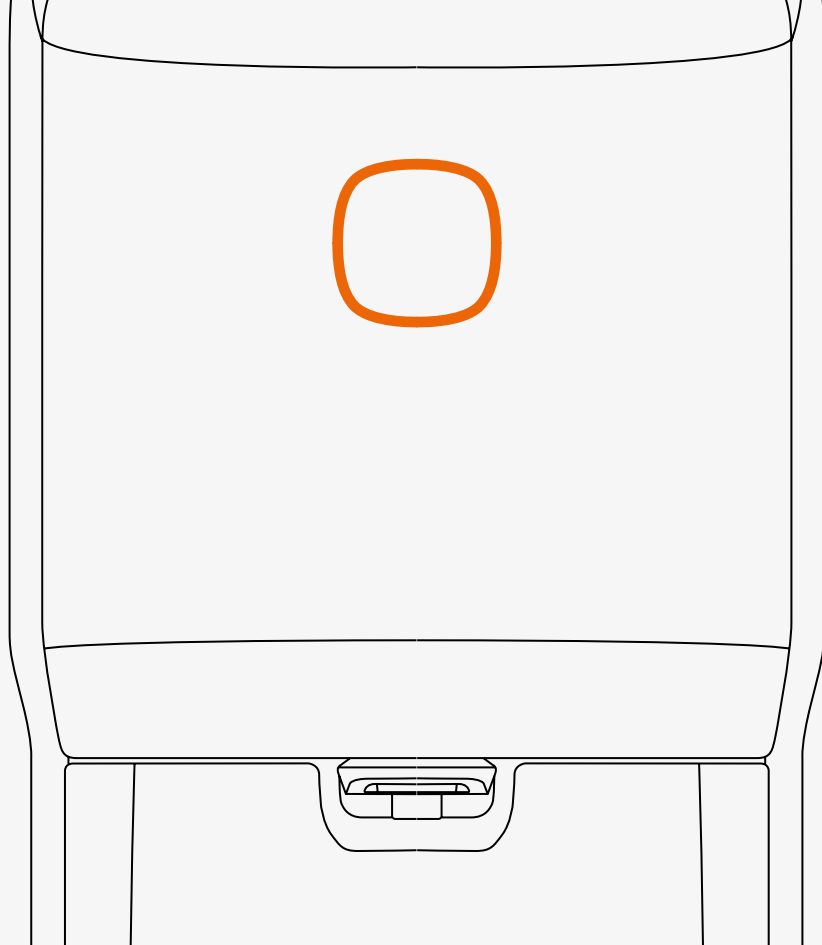
3

Exprimir nunca fue tan fácil

SIGUE TU INTUICIÓN: PUSH&JUICE!

Exprime solo tocando el botón frontal. Automáticamente el color del botón cambiará de blanco a naranja.

Pure Juice en tiempo record.



Entiende el lenguaje de Soul

Observa la luz del botón y el sonido de la máquina.



Blanca

La máquina está lista para exprimir.



Blanca intermitente

Cubeta de residuos mal colocada.
Puerta delantera abierta.
Tapa superior mal colocada.



Naranja

La máquina está exprimiendo correctamente.



Naranja intermitente

Vaciar cubeta de residuos.
Bloqueo de sistema de exprimido.
Bloqueo de PulpOut System.



La máquina te avisará mediante tres pitidos cuando la cubeta de residuos esté llena y necesites vaciarla.

Apaga tu Soul

Puedes apagar tu máquina de la siguiente forma:

- Pulsando el botón frontal durante 2".
- Desconectando directamente el cable de red.
- Si la máquina no detecta naranjas se parará aproximadamente a los 20" desde el paso de la última naranja.

Importante

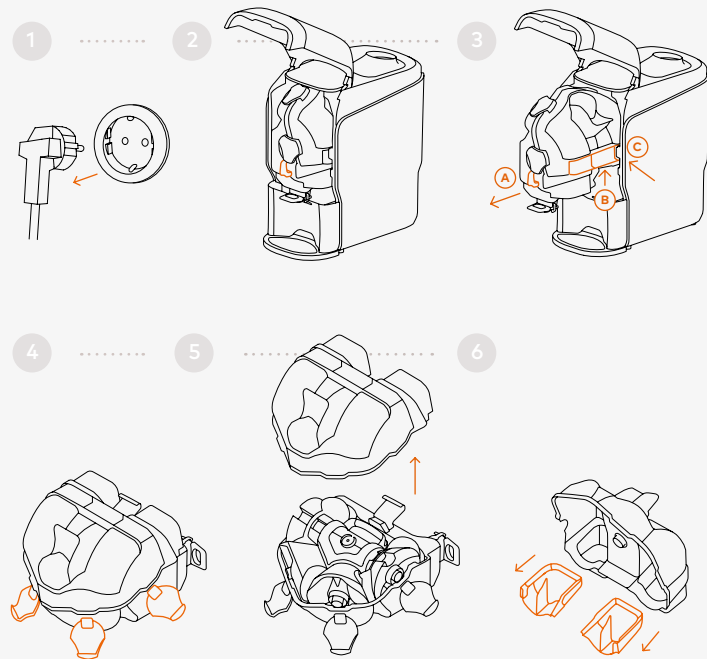
Por favor, nunca intentes acceder con la mano a la zona de exprimido desde el alimentador para evitar posibles accidentes.

Nunca operes la máquina desde un lateral o desde la parte trasera.
Debes cargar el alimentador siempre desde delante de la máquina.



Limpieza fácil, como todo en Soul

- 1 Desconecta la máquina de la red y retira los posibles obstáculos alrededor de la máquina.
- 2 Levanta la **Puerta delantera** acompañándola hasta su tope. Para cerrarla acompaña suavemente hasta oír un ligero clic.
¡Importante! Por seguridad, si la puerta no está totalmente cerrada la máquina no se pondrá en marcha.
- 3 La extracción del **Case Out** se realiza en dos pasos:
 1. Coge el **Tirador (A)** y estira hacia fuera con cuidado deslizándolo por las guías hasta que el Case Out haga tope en la zona delantera de las guías.
 2. Sujeta con las manos las **Asas laterales (B)** del Case Out, levántalo ligeramente para superar los topes delanteros y extráelo hacia fuera, deslizándolo por las guías. Transporta el conjunto en la misma posición para evitar el goteo. Para volver a colocarlo la máquina, cógelo con las dos manos por las asas y toma de referencia las dos **guías (C)** que se encuentran en la parte izquierda y derecha en el interior de la máquina e introduce el conjunto hacia dentro hasta llegar al tope.
- 4 Apoya el **Case Out** con cuidado sobre una superficie plana para desmontarlo, apoyando la cara izquierda y dejando los cierres en ese mismo lado. Abre los cuatro cierres para desmontar el Case de alimentación.
- 5 Tira del Case hacia arriba.
- 6 Extrae de la **Carcasa de alimentación** las dos cuñas extractoras de cortezas, izquierda y derecha para proceder a su posterior limpieza.



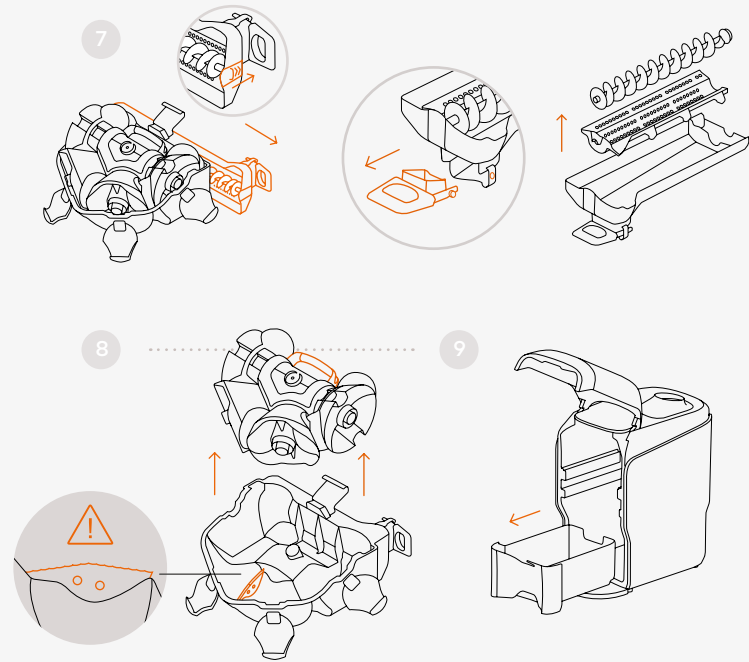
Limpieza fácil, como todo en Soul

- 7 Una vez quitada la tapa carcasa de alimentación, extrae el conjunto barredor que se encuentra situado en la carcasa de corte, desplazando el pestillo que se encuentra en el extremo de la cubeta y deslizar todo el conjunto hacia fuera para extraerlo de las guías de la carcasa de corte. Dentro de esta cubeta del conjunto barredor encontraras el husillo y el filtro, procediendo a su extracción.
Zumex recomienda una limpieza en profundidad del grifo con el cepillo suministrado. Para desmontar el Grifo presiona la pestaña posterior para poder descliparlo. Para volver a colocarlo, encara y encaja en los orificios del soporte del grifo.

- 8 Extrae todo el conjunto de tambores y ejes tirando del asa de su soporte central hacia arriba.

¡Atención! ¡Cuidado con la zona de corte!
Ten cuidado con la cuchilla al extraer el conjunto de ejes y tambores.

- 9 Extrae la **Cubeta de residuos** para vaciar las cortezas.



Limpieza fácil, como todo en Soul

10 La limpieza es muy fácil. Enjuaga las piezas con agua y ayúdate con un cepillo suave o una esponja para retirar los restos de pulpa.



Zumex recomienda el uso del limpiador **Zumex Citric Active** para mejorar los resultados de la limpieza de la máquina, especialmente para la eliminación de ceras. Es necesario higienizar la máquina con un desinfectante después de cada limpieza.

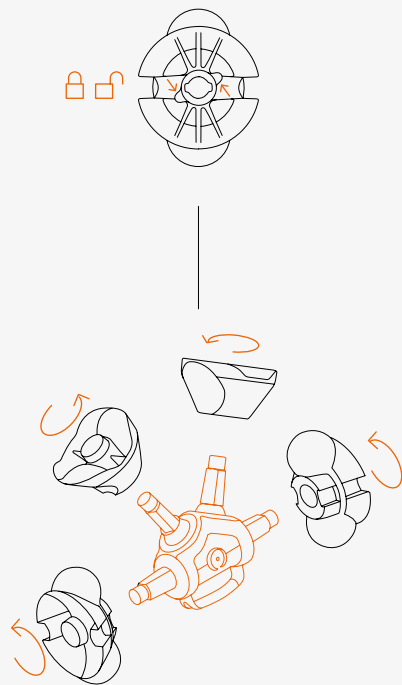
Para una mayor limpieza en profundidad puedes desmontar los **Tambores de exprimido**. Gira un cuarto de vuelta los **Cierres de los tambores** para extraer el **Tambor macho** y el **Tambor hembra**.

También puedes meter las piezas en el lavavajillas. Debes hacer un uso correcto de jabón, sal y abrillantador para que las piezas no pierdan brillo. **¡Importante! El Conjunto de ejes (4.9) con su soporte central es una unidad indivisible. No debes desmontarla.**

Para el montaje de los tambores desliza sobre la guía el tambor correspondiente hasta su colocación completa. Asegúrate que ambos tambores acoplan perfectamente. Gira los **Cierres de los tambores** un cuarto de vuelta y asegúrate de que los cierres sujetan correctamente los tambores.

11 Puedes limpiar el interior de la máquina con un paño jabonoso. Aclara y seca posteriormente. Evita utilizar un paño rugoso que pueda dañar la superficie interior de la máquina. Para la limpieza exterior de la máquina puedes utilizar un trapo húmedo o un paño jabonoso con jabón neutro.

10



Zumex Tips

Recomendamos realizar una limpieza diaria en profundidad y seguir paso a paso estas instrucciones de higiene y desinfección para asegurar el buen funcionamiento y durabilidad de su exprimidora.



4

Que nada te interrumpa

Preguntas frecuentes.

1 → Mi Zumex Soul no se enciende

Revisa que esté enchufada a la red, y el enchufe tenga tensión. Conecta cualquier otro equipo en la base y comprueba si funciona. Si la toma de corriente está bien, revisa que conectas correctamente el enchufe en la base, y en la máquina. Si sigue sin encenderse el botón, ni parpadea, toca el botón durante 1".

2 → Mi máquina no exprime

Comprueba que la máquina esté conectada y toca el botón

3 → No hay ninguna luz en el botón

Accede al Conjunto de exprimido para comprobar que no hay ningún obstáculo en el interior.

4 → ¿No sale zumo por el grifo?

Comprueba que el grifo esté abierto, si sigue sin salir zumo, limpia el grifo desmontándolo como se indica en el apartado de limpieza y asegurando que se queda abierto. Puedes probarlo echando un vaso de agua al sistema por la zona de alimentación. Comprueba que el filtro interior no esté obturado y procede a limpiarlo.

5 → ¿Se escucha ruido pero no entran las naranjas?

Detén la máquina y desmóntala. Vuelve a montarla siguiendo los pasos y comprobando que todas las piezas encajan perfectamente.

6 → ¿Por qué aparece una luz blanca en el botón frontal?

Esta luz indica que la máquina está preparada para exprimir. Sin avería.

7 → ¿Por qué aparece una luz blanca intermitente?

Esta luz aparece cuando la máquina no está exprimiendo y/o:

- La puerta delantera no está cerrada correctamente.
- La cubeta de residuos está mal colocada
- La tapa superior está mal colocada

Para volver a poner la máquina operativa abre y cierra la puerta o desenchufa la máquina.

8 → ¿Por qué aparece una luz naranja en el botón frontal?

Esta luz indica que la máquina está exprimiendo correctamente. Sin avería.

9 → Por qué aparece una luz naranja intermitente y un sonido de aviso?

Cuando la Cubeta de residuos esté llena de cortezas la máquina avisará mediante una luz naranja intermitente y tres pitidos. A partir de la detección de cubeta llena, la máquina parará el grupo de exprimido. Después de la notificación, el botón volverá a la luz blanca. Si intentas seguir exprimiendo y accionas de nuevo el botón, la máquina no se pondrá en marcha y avisará mediante un pitido continuo más prolongado.

Si durante el exprimido se detecta un bloqueo en el sistema de exprimido o en la zona del barredor de pulpa, la máquina notificará con un pitido constante y luz naranja intermitente el bloqueo, permaneciendo en este estado hasta la apertura de puerta o cubeta.



zumex®

www.zumex.com

